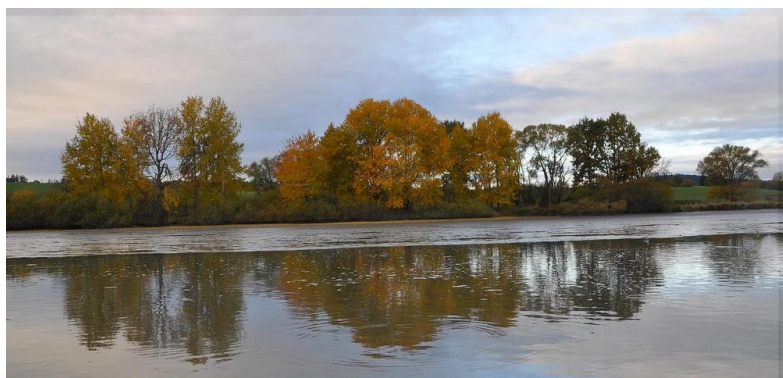


Když se člověk zatoulá. Kousek od Jinína



Probíhal měsíc říjen. Pro mě čas, který jsem v rámci „volných“ víkendů většinou prožil pracovně. Druh činnosti mě zavál na místa v krajině, kde jsem setrval různě dlouhou dobu. A pracoval, učil se od přírody a lidí. Občas se vyskytla chvilka, kdy nebylo potřeba fyzické síly a byl čas oddechu. Tak se stalo nedaleko Starého jinínského rybníka, který se nalézá severovýchodně od Jinína. V krajině, kam většinou lidé nechodí. Která schovává malé lesíky, rybníky, potoky a jiné zajímavosti.



Starý jinínský rybník

V.H.

Tam jsem se veden četnými hláškami houbařů, kteří obsadili Šumavu, lesy a kopce vzdálené, že „rostou“, podíval do malého lesíka nedaleko Rybníčního potoka. Skutečně rostly. Za krátkou chvíli jsem našel pár bedel, nějaké suchohříby a hříby žlutomasé. Na obohacení bramboračky sběr postačil. Také procházka

mezi drobnými listnáči a tyčícími se borovicemi prospěla.

Ještělepší bylo, že při zmiňovaném potoku se rozkládal zajímavý mokřad. Či spíše terénní deprese. A v té byla voda. Bohužel roční doba, mířící k zimě, přála pouze výskytu drobných klešťanek a velkých znakoplavek obecných. Občasné rourky ve skoro jílovitém dnu dávaly tušit přítomnost červů. Zajímavější byl lem zmiňovaného mokřadu. V tlejícím listí podbělu se nalézala celá měkkýší rota. Od velkých hlemýždů zahradních (*Helix pomatia*) přes středně velké páskovky keřové (*Cepaea hortensis*), keřovky plavé (*Fruticicola fruticum*), vlahovky narudlé (*Monachodius incarnatus*) po drobné srstnatky chlupaté (*Trochulus hispidus*). Byl zde i očekávaný plzák španělský (*Arion lusitanicus*), plzák obecný (*Arion distinctus*), ale také slimáček sítkovaný (*Deroceras reticulatum*). Ten se vyskytoval v několika jedincích. A měl se čile k světu i přes ranní chlad.

Jenže koho by zajímal výskyt šneků? Tak snad pro pozorovatele ptactva je možno dále uvést v bahně se brodící racky chechtavé. Staré i odrostlé. Vyplašenou volavku popelavou a odlétajícího, blíže neurčeného bahňáka. V bahně rybníka se daly nalézt velké lastury škeble rybníčné (*Anodonta cygnea*) a živí jedinci škeble říční (*Anodonta anatina*).

O rybí obsádce není nutno blíže psát. Je na většině rybníků stejná. Oku zalahodili červenoploutví perlíni ostrobřiší a nešlo přehlédnout již všude přítomnou střevličku východní.



Slimáček cf. sítkovaný

V.H.

Doma jsem se podíval na geologii navštíveného místa, abych měl obrázek složený v mysli pestřejší. Geologické mapy potvrdily uložené fluviální nečleněné usazeniny mladších třetihor - neogénu. Zajímavá je i důlní historie nedalekého okolí. Drobné poznání se dává skládat do větších celků formování naší krajiny. Vlastně to chce jen se dívat.

Tak snad to půjde obdobně i příští rok. Mně - a snad i dalším příznivcům přírody.

