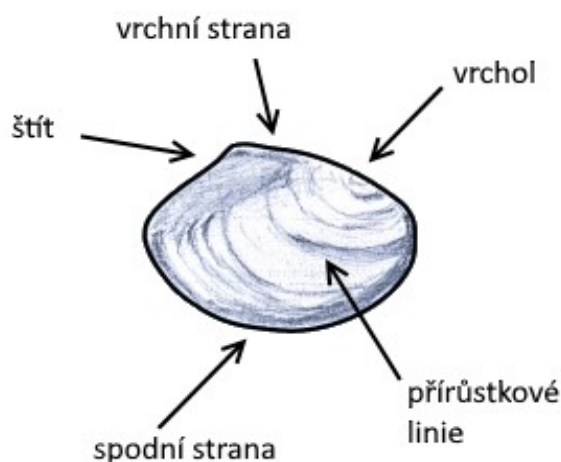


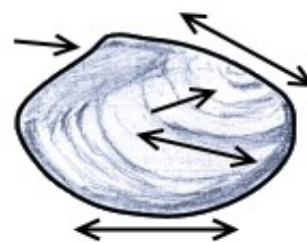
## MLži – velké druhy – předpoklad v Orlické přehradě - 2022 🍄

### Slabostěnné lastury, které jsou bez zubů a lišt v zámku.

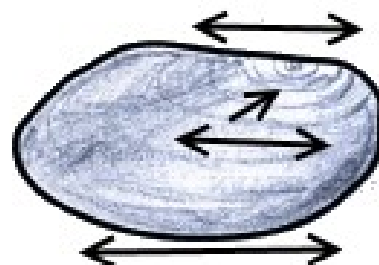
Lastury většinou ploché, působí křehkým dojmem. Při vrcholu s méně či více výrazným hřbetním okrajem – štítem. Spodní okraj je u mladých jedinců ostrý. Barva většinou u menších jedinců zelenavá, zelenohnědá. U větších, starších může přecházet v tmavší odstíny zelené a hnědé. Povrch je lesklý. Všímáme si vrcholu, štítu, přírůstkových linií a průběhu a délky spodní strany. Pokud jsou lastury vystaveny delšímu pobytu mimo vodu, praskají horizontálně a vertikálně. Většinou do větších střepein.



**Škeble říční** (*Anodonta anatina*). Lastury jsou u mladých jedinců ploché. Vysoký štít. U velkých nad cca 50 mm se začínají lastury nadouvat. Na průřezu mají tvar zploštělé elipsy. Barva je zelená, zelenožlutá, zelenohnědá. Výrazný, vysoký štít jdoucí do ostrých hran. Linie přímky vrcholu a přírůstkových linií na lasturách nejsou rovnoběžné. Na vrcholu nejsou soustředěné půlkroužky, ale rovné nebo méně patrné hrbolaté linie. Spodní okraj lastury je prohnutý, zaoblený. Obývají rybníky, klidné toky, údolní nádrže. Snášejí i středně znečištěnou vodu. Velikost až 120 mm. Předpoklad nálezu v Orlické přehradě: ano.



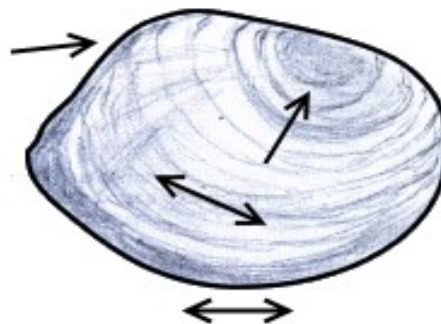
**Škeble rybničná** (*Anodonta cygnea*). Lastury u mladých jedinců jsou více nadmuté než u předchozího druhu. Větší jedinci nemívají většinou výrazný štít. Ten je nevysoký, zaoblený. Vrchol lastury a přírůstkové linie jsou rovnoběžné. Na vrcholu jsou patrné soustředěné půlkroužky. U větších jedinců je patrný elipsovitý průřez lastury, který je takřka vejčitý. Velikost až 250 mm. Mlž obývá rybníky, tůně, stará ramena, klidné stojaté vody. Vyžaduje čistější vodu. V přerybněných vodách většinou jsou staří jedinci. Předpoklad nálezu v Orlické přehradě: nejistý, očekává se spíše na přítocích a v zálivech.



**Škeblička plochá** (*Pseudanodonta complanata*). Lastury menší, zploštělé. Tvaru skoro až kosočtverečného, avšak s křídlovitě nevytaženým štítem. Hrbolovitá struktura vrcholů. Vrcholy a přírůstkové linie se rozbíhají. Spodní strana lastury je velmi oblá. Ale může být i dlouze podélná. Menší, asi 80 mm. Obývá mírně tekoucí vody. Nehojná. Žije možná v Otavě v Písku. Předpoklad nálezu v Orlické přehradě: snad od Jistce proti proudu.



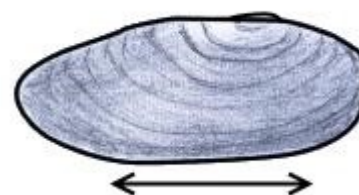
**Škeblice asijská** (*Sinanodonta woodiana*). Lastury jsou velmi nadmuté. Působí silnostěnným dojmem. Na průřezu překračují vejčitý průřez. Barva zelená, zelenohnědá, někdy s příděchem červené. Přírůstkové linie jsou výrazné. U mrtvých jedinců je možno v perleti pozorovat růžový až červený odstín. Kupový vrchol s hrubými valy. Velcí jedinci jsou robustní až valounovití. Velikost cca do 180 mm. **Invazní druh**. Předpoklad nálezu v Orlické přehradě: ano.



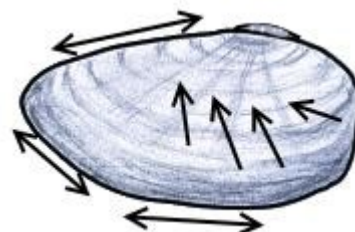
**Lastury jsou ve většině případů silnostěnné. Zámek obsahuje zuby, lišty.**

Barva většinou zelená, zelenohnědá, olivová. Lastury působí kompaktním dojmem. Klínovitý tvar patrný zejména u dvou následujících druhů. Na suchu vydrží většina lastur bez porušení.

**Velevrub malířský** (*Unio pictorum*). Mladí jedinci připomínají svým tvarem datli. Velcí jedinci připomínají podlouhlý pěstní klín do ruky s krátkými prsty. Horní a spodní strana lastur je rovnoběžná. Barva je zelená, sytě zelená, zelenohnědá, olivová. Bez paprsků. Délka až 100 mm. Hlavní zuby jsou velmi tenké a dlouhé. Poměr rozměrů délka, výška, šířka: orientačně: 1:0,44:0,31. V Orlické nádrži velmi častí. Obývají relativně čisté vody - potoky, řeky, tůně, rybníky a nádrže. Předpoklad nálezu v Orlické přehradě: jistý.

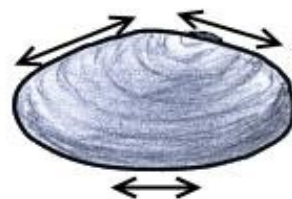


**Velevrub nadmutý** (*Unio tumidus*). Mladí i velcí jedinci mají klínovitý tvar. Jsou nadmutější a plnější než druh předchozí. Barvy bývají tmavší, zelené až zelenohnědé. Zadní část lastur je více tupá než u předchozího druhu. Přední naopak špičatější. Plynule zúžené lastury od vrcholu v zadní části. Od vrcholu se rozbíhají paprsky. Velikost až 90 mm. Hlavní zuby jsou dlouhé, ale ztloustlé. Poměr rozměrů délka, výška, šířka: přibližně: 1:0,44:0,39. V Orlické nádrži ne tolik hojný jako předchozí druh. Spíše



lokálně. Mají raději klidnější vody - řeky, stará ramena, tůňe, větší vodní nádrže. Předpoklad nálezu v Orlické přehradě: ano.

**Velevrub tupý** (*Unio crassus*). Svým tvarem připomínají tupý pěstní klín. Přední část lastury není tak špičatá jako u předchozích druhů. Barvy bývají tmavší, zelené až zelenohnědé. Jsou menší. Oblý zadek lastury, který není zašpičatělý. Od vrcholu se rozbíhají paprsky. Tupé, hrbolovité hlavní zuby. Podobný perlorodce. (Ta má většinou silně korodované vrcholy s perleťovými ploškami a chybějí postranní zuby.) Ale má postranní lištové zuby. Max. 70 mm. Poměr rozměrů délka, výška, šířka: orientačně: 1:0,6:0,4. Mají rádi čistější vody s písčitobahnitým dnem - potoky, řeky, stará ramena. Předpoklad nálezu v Orlické přehradě: nejistý. Patří mezi nejohroženější živočichy a je mezinárodně chráněn.



### **Malý mlž připomínající mořskou srdcovku.**

**Korbikula asijská** (*Corbicula fluminea*). Silnostěnné lastury s vroubkováním. Nápadně nadmuté. Barva bílo-šedá, špinavě žlutá. Většinou v hojném množství. Velikost až 35 mm. Invasní druh obývající tekoucí i stojaté vody. Předpoklad nálezu v Orlické přehradě: směrem k přehradní hrázi možný.



**Ostatní malé druhy mlžů** okolo 1 cm a méně jsou většinou jiného tvaru. Jako pecka od třešně – okružanky. Zploštělá, křehká pecka od třešně – okrouhllice. Jako malá čočka, semínko od netýkavky žlaznaté – hrachovky. Zde jsou rozlišovací znaky v celkovém tvaru lastur, jejich vrcholů, lištách, zoubcích (pokud jsou), biotopu aj. Předpoklad nálezu v Orlické přehradě: některé druhy ano.

Obecně tento návod, jak rozlišit jednotlivé druhy velkých mlžů, které je možno nalézt ve vodách Orlické přehrady, je nutno považovat za orientační. Je vytvořen pro laickou veřejnost. Obrázky mlžů jsou vytvořeny obrysově. Ve většině případů v menším měřítku. Vyznačeny jsou ty části lastur se znaky, které nám pomohou k určení. Nutno je počítat s vrcholy. Ty tvoří význačnou, plastickou a určující část lastury. U rodu Unio obrys více či méně převyšují. Tento rod je v případě pochybností možno spolehlivě určit podle zubů, vrcholových lišt. K tomu je potřebné použít dostupnou literaturu uvedenou dále v textu.

Snad praktické body, které je dobré při transferu mlžů vyhodnotit

Sbíráme a přenášíme živé jedince. (Opuštěné lastury jsou ale výborným studijním, srovnávacím materiálem. Neboť si na nich můžeme všimnout, zda má mlž v zámku zuby a lišty. Což nám pomůže pro rozlišení. Alespoň do jednotlivých rodů.)

Při nálezu mlže si všímáme, zda k lasturám vede v bahně cestička. To nám často napoví, zda je jedinec živý a kde je.

Lastury živého měkkýše jsou většinou sevřené. Bílá hmota není vidět. Pokud vidět je nebo pokud je noha zcela venku a mlž nereaguje, šance, že jsme jej našli živého, je malá. Napomůže i pach a pohled na kompaktnost nohy.

Lastury, které jsou zavřené a prosvítá písčité nebo bahnitá hmota, jsou většinou již staré, vyžilé. Ale i v jejich blízkosti se mohou zdržovat živí mlži. Lastury mrtvých mlžů mohou být ve vodě po několik let.

Měkkýše přenášíme nebo vypouštíme do míst, kde to má smysl. Tzn.: Pokud se dno pozvolna snižuje, můžeme je vypustit o pár metrů níže. Nebo jim nalézt náhradní stanoviště při ústí potoka, prameniště nebo zálivu.

Měkkýše, kterého hodíme do prudce se snižujícího dna nebo skalního útesu, pravděpodobně na jeho životní pouti nepodpoříme. Z praktické stránky si můžeme povšimnout, že mlž dokáže v bahnitém, vysychajícím prostředí lézt několik, snad i 10 metrů za vodou. Tam, kde je kamení, příliš šancí nemá. Většinou se mezi ně zaklíní a uhyne.

V hledání mlžů si všímáme, kam lezeme. Měkkýš je daleko lehčí než osoba, která se za ním vydá. Jemu prostředí malého, zavodněného oka, jezírka uprostřed bahna může stačit k přežití. Pro nás může být pastí, ze které se někdy bez pomoci druhé osoby velmi těžko dostaneme. Z tohoto důvodu je s sebou dobré brát vědro. Čím větší, tím lepší. Hodí se na přenášení, také poslouží ako opora, když zapadneme.



#### Literatura použitá a ke studiu:

HORSÁK, Michal, Lucie JUŘIČKOVÁ a Jaroslav PICKA. *Měkkýši České a Slovenské republiky: Molluscs of the Czech and Slovak Republics*. Zlín: Kabourek, 2013. ISBN 978-80-86447-15-5.

BERAN, Luboš. *Vodní měkkýši České republiky: rozšíření a jeho změny, stanoviště, šíření, ohrožení a ochrana, Červený seznam = Aquatic molluscs of the Czech Republic : distribution and its changes, habitats, dispersal, threat and protection, Red List*. Uherské Hradiště: Přírodovědný klub v Uherském Hradišti, 2002. ISBN 80-86485-05-6.

PFLEGER, Václav. *Měkkýši: Barevný průvodce*. Praha: ARTIA, 1988. 59-256-82, 37-003-88.

HUDEC, Karel. *Příroda České republiky: průvodce faunou*. Ilustroval Dan BARTA. Praha: Academia, 2007. ISBN 978-80-200-1569-3.

BUCHAR, Jan. *Klíč k určování bezobratlých*. V nakl. Scientia 1. vyd. Praha: Scientia, 1995. ISBN 80-85827-81-6.