



Ranní ornitologická vycházka

Přichází podzim. A s ním akce setkání členů a přátel ČSOP. Lidé se sjíždějí ze všech koutů České republiky, aby si vyměnili zkušenosti, popovídali si, získali informace. Nebo si jen tak odpočinuli. Letošní sraz se konal ve Štramberku. Přesněji v kempu Sv. Kateřina, ve dnech 8. až 10. září 2023. Cesta tam byla z jihozápadních Čech dlouhá. K jejímu poklidu nepřispívalo ani velmi teplé počasí, ani dopravní ruch na komunikacích. O to příjemnější bylo potom posezení pod vzrostlými stromy příjemně umístěného kempu nedaleko Štramberka.

Po setkání s nejbližšími známými jsem se vydal do nedalekého hájku. Byl protkán pěšinami a zdálo se, že letní parné dny zahnalý živočichy do skulin v půdě, pod kameny nebo kůru stromů. Přesto jsem zkusil své štěstí. Prvním úlovkem byla skalnatka lepá (*Faustina faustina*). Docela dobrý začátek, úlovek, který bych zde nečekal. Vzápětí přibyla drobná síťovka suchomilná (*Aegopinella minor*). Pod vlhkým klackem nalézám malého plzáka obecného (*Arion distinctus*). Za chvíli se přidala vlahovka narudlá (*Monachoides incarnatus*), vřetenatka obecná (*Alinda biplicata*) a nakonec drobná závornatka kyjovitá (*Clausilia pumila*). Pod korunami javorů klenů, lísky obecné a bezu bylo příjemně. Ze země vyčuhují valounovité kusy vápence.

Přes to všechno zaujetí přírodou jsem se vydal na cyklus přednášek. Byly pěkně zpracované a zájmem mě chytla hned ta první, nazvaná „Krajina břidlice“. Už jen srovnání místa, kde jsme se nacházeli. Usazení v kempu mezi vápencové vrchy - a tu povídání o břidlici. Proto jsme se s manželkou přihlásili v sobotu na výlet po stopách této horniny.

Předtím, po večerním a nočním setkání s přáteli jsme sobotní ráno zahájili ornitologickou vycházkou po okolí kempu. Vstávalo se za ranního kuropění, kdy než jsme jsme vyšli ven s pozvaným ornitologem, jsem zdáli slyšel husy divoké a probouzející se příměstské ptactvo. Stejně tak jsem pozoroval stahující se netopýry do věže kostela sv. Kateřiny. Během necelé hodiny jsme potom mohli zaznamenat kosa černého, sýkory, rehka domácího, drozda zpěvného, ůhýka obecného, káni lesní, poštolku obecnou, holuba hřivnáče a drobného střízlíka obecného. V závěru naší vycházky se objevil moták pochop, z lesa se ozval strakapoud velký a datel černý. Naše cesta byla lemována hojně kalinou, která již měla červené plody. Ty byly místy doplněné o bílé květy a plody svídy nebo tmavé bezinky. Nedaleko kempu jsem v příkopu objevil velké trubkovité květy ocúnu jesenního. Nemohu nezapomenout na zmínku o jedovatosti této rostliny v jednom z děl Josefa Velenovského. Rostliny se zde schovávají v zarostlém příkopu, asi nikým nepozorovány. V samotném kempu si všimnu kněžice rudonohé (*Pentatoma rufipes*).

Později jsme do autobusu nasedali s očekáváním, jaká ta nám slíbená exkurze bude. Na sedadlech jsme našli podrobný popis míst, která jsme měli mít. Průvodce sice říkal, že je pouhým

předsedou ZO, nikoliv znalcem, ale svým zasvěceným výkladem o krajině nás spíše přesvědčil o opaku. Naší první zastávkou byl kostel sv. Petra a Pavla v obci Kružberk. Ještě než jsme k němu došli, nešlo si nevšimnout samoobslužné prodejničky či baru na přebytky bylinek nebo zeleniny. V nevelkém stojanu byly umístěny čerstvé rostlinky a plody. Opodál kasička. Něco podobného, s čím jsme se setkali v Neratově v Orlických horách. Samotný kostel sv. Petra Pavla na nás dýchl klidným, tichým prostředím a malebností. Uvnitř se nás ujal laický průvodce a povyprávěl nám o historii a znovuzrození již poškozeného kostela. Pověděl nám o zajímavostech v blízkosti obce a nakonec jsme se vydali na půdu této stavby. Během výkladu jsem si prohlížel jednotlivá zastavení křížové cesty s německými popisy. Svátý Petr a Pavel na nás pohlíželi v nadživotní velikosti z jednoho z obrazů. Přemýšlel jsem o tom, jaké asi bylo zdejší obyvatelstvo přelomu 20. století. Jak se vypořádávalo se zdejšími přírodními podmínkami a prací v nedalekých lomech či dolech na břidlici. Na půdě kostela byla umístěna výstava kraje, keramiky a různých uměleckých výrobků místních autorů. Kromě nich mě zaujalo sestavení trámů střechy nebo také obyčejný tyčový žebřík, složený z jednoho trámu opatřeného příčkami. Jednoduché, ale účinné.

Naše další cesta vedla do městečka Budišov nad Budišovkou. Sledoval jsem z okna autobusu míjející se krajinu, solitérní stromy a úzce se vinoucí silničky. V Budišově nás očekávali v místním Muzeu břidlice. Nevelký dům v sobě skrývá velice zajímavou, populárně naučnou expozici, která by určitě obstála i v prostorách větších muzeí nebo podobných institucí. Myslím, že hlavního tématu krajiny, těžbě břidlice, se toto muzeum zhostilo na jedničku s hvězdičkou. Bylo zde vše, od geologie vázané na vznik břidlice po ukázky vzorků břidlic z různých zemí světa, historii, vypovídající mapy, hornické náradí nebo zajímavé výrobky z břidlice. Venkovní expozice zaujala též většinu z nás. Haldy horniny, popsané podle lokalit a zajímavostí. Pak praktická možnost zkusit si nějaký ten kus břidlice naštípat do kýženého tvaru. K tomu uměle vybudovaná štola s maketami netopýrů, kteří tato důlní díla většinou doprovázejí. Mezi kousky břidlice jsem si nafotil světlou stínku skvrnitou (*Porcellio spinicornis*). Na samotnou prohlídku města nám nezbyl čas. Odvezl jsem si v mysli průčelí místního kostela Nanebevzetí Panny Marie, zajímavou sochu Panny Marie a kašnu se zajímavým chrličem.

Dál jsme se rychleji ubírali k dalšímu geologickému cíli našeho putování. Byl jím Flascharův důl umístěný jihozápadně od města Odry. Naše skupina byla velká, a tak muselo dojít z organizačních a bezpečnostních důvodů k jejímu rozdělení. Byl jsem s manželkou ve skupině, která se vydala k zmiňovanému dolu pěšky. Považovali jsme to za výhodu, protože se naskýtal naděje prohlédnout si v klidu místní geologickou expozici.

Vystoupili jsme nedaleko tzv. Jahnova kamene. Upomíná na postavu německého zakladatele a propagátora cvičení pod širým nebem Friedricha Ludwiga Jahna. Jeho klidná tvář pohlíží na přístupovou silničku k dolu a možná si myslí své. Naše skupina však šla po svých a odměnou byla již zmíněná geologická expozice. Velké, balvanoidní vzorky břidlice, slepence, droby, vápence, sopečných pum nebo čediče se tu skví pod širým nebem s popisky, odkud jsou a jak to s tou či onou horninou je. Koho ten kousek geologie unaví, může se věnovat poznávání bylin nebo bezobratlých na květnaté louce. Jiné potěšení zřejmě najde zvědavý houbař, jak jsem si mohl kraťoučce vyzkoušet, když jsem doháněl moji skupinu. Lesní cesta je vydlážděna úlomky břidlice a valouny



Flascharův důl

droby. Když jsme sestupovali na vyhlídku na město Odry, všimli jsme si jištění schodů, které bylo uděláno z velkých desek břidlice.

Květnatá louka samotné vyhlídky byla mocným lákadlem i v parném odpoledním slunci. První, co jsem zaregistroval, byl pohyb větších druhů pestřenek. Stihl jsem zaznamenat *Eristalis sp.*, *Eristalis cf. dimidiata* a *Helophilus pendulus*. Posléze k nim přibyla i drobná pestřenka psaná (*Sphaerophoria scripta*), kuklice tmavopásá (*Tachina ferox*) a bzučivka zlatá (*Lucilia caesar*). Upoutal mě i trochu nemotorný let jakéhosi tvora, z kterého se vyklubala kudlanka nábožná (*Mantis religiosa*).



Kuklice tmavopásá

Její obětí se stávají, mimo jiné, místní druhy sarančí. Žije zde např. saranče měnlivá (*Chorthippus biguttulus*) nebo saranče širokokřídlá (*Chorthippus apricarius*). Motýlí fauna poskytla běláška řepového (*Pieris rapae*) a babočku paví oko (*Inachis io*). Kromě včel si sem zalétla i velká sršeň obecná (*Vespa crabro*). Skupina účastníků se mezitím ztratila kdesi v lese. Vydal jsem se po stopách do vrchu. Lesní cesta byla obohacena potůčkem vody, poblíž kterého jsem našel velkého, krásně vybarveného plzáka lesního (*Arion rufus*) nebo drobného střevlíčka kovového (*Pterostichus burmeisteri*).

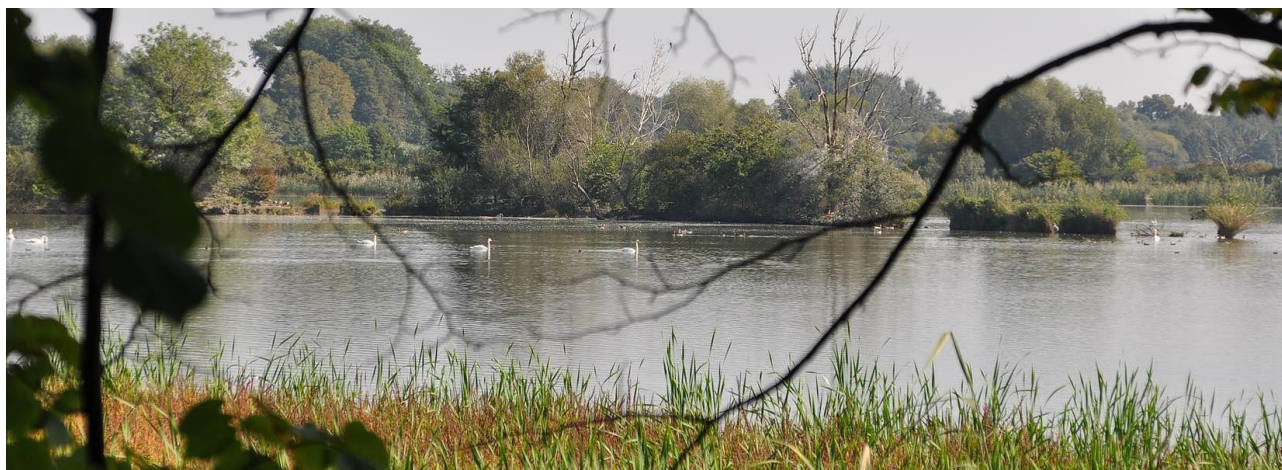
Když jsem dorazil k dolu, jedna naše skupina právě vcházela dovnitř. Čekání na další prohlídku si krátíme mezi břidlicí. Snad každý účastník se stává na chvíli kameníkem. Je zde kladívko, plechová šablona srdíčka a štípačka na břidličné destičky. Šikovnější z nás si odnesou kamenné ozdůbky nebo břidličnatou destičku a písátko (také z břidlice). Co kdyby došel papír? Po delší chvíli se dostaneme do dolu.

Průvodkyně poutavě vypráví o historii těžby a zajímavostech z podzemí. Také mineme jednoho živého letouna. Jedná se o netopýra rezavého (*Nyctalus*

*noctula*). Jeho kožíšek kontrastně vyniká na tmavém podloží horniny. Na stropě má umělohmotné kamarády, kteří podtrhují význam dolu jako útulku a zimoviště. V největších vyrubaných prostorách si prohlédneme vyvrásnění břidlice, malou sluj s permoníky a čelo ražby. Nakonec nás čeká výstup do horního patra dolu. Cca 19 m ke světlu. Zbytkové světlo se projevuje též výskytem dřevomilných hub na důlní výdřevě. Závěrem procházíme vyzděnou šachtou a okolo důlního bufetu, kde si může návštěvník zakoupit přirozeně chlazený nápoj. Opět chvíli zkusíme štípat břidlici a nakonec se v podvečer vracíme do kempu u Štramberku.

Zde na stole leží prázdné lastury měkkýšů. Poznávám zástupce velevrubů, škeble, škeblíce a korbikuly. Jedná se zřejmě o část poznávací akce určené dětem i dospělým, kteří dorazili do kempu dříve než my. Po večeri následuje krátké setkání se známými, hudební vložka s country muzikou a je tu noc. Štramberská Trúba se tyčí k noční obloze jako raketa. Nebe je plné hvězd.

Neděle je doprovázena loučením. Tak snad zase za rok. Ještě než se vrátíme domů, jedeme na poslední akci. Je jí návštěva zámku v obci Nová Horka. Zámeček kdysi patřil rodu Vettererů. Byl mu však zkonfiskován Benešovými dekrety. Nyní prošel rozsáhlou rekonstrukcí a lze v něm mimo expozice zmiňovaného šlechtického rodu obdivovat zajímavou barokní výzdobu. Část expozice je zaměřena na nedaleké přírodní zajímavosti Poodří. Mě zejména potěšila místní knihovna složená z muzejních knih, avšak tematicky skoro zaměřená na přírodovědu. Staří autoři Georges Louis Leclerc de Buffon a Gottlieb Tobias Wilhelm zde mají umístěna svá encyklopedická díla týkající se přírody. Knihy jsou rozevřeny na půvabných ilustracích rostlin a živočichů. Jinou zajímavostí je kopie mapy olomouckého diecéze, u níž je uvedeno jméno Jana Václava Xavera Frey von Freyenfels, který byl olomouckým a vřatislavským kanovníkem a prelátem.



PR Kotvice

Dalo by se zde určitě bádát a kochat se starými tisky. Jenže naším hlavním cílem je PR Kotvice. V zámeckém parku se sejdeme s průvodcem z bartošovické ZO ČSOP. Zajdeme k místní studánce vyvěrající z kamenného osazení a volutami s datem 1887. Příroda si ji bere nenápadně zpět.

Po mírně vzrušivém přechodu přes potok po kmeni padlého stromu vklouzneme do háje, který navazuje na přilehlé rybníky zmiňované přírodní rezervace. Hned z kraje si nás ochutnají místní komáři. Náhle, jako když utne, pod porosty statných stromů zmizí. A na nám se otevře pohled na letněný rybník, zarostlý převážně rdestem. Další vodní hladina je již volná. Skýtá se nám pohled na hejno labutí velkých, hus velkých a mezi nimi jsou kachny. Občas se objeví potápka malá. V jednu chvíli zaslechnu rosničku zelenou a skokana zeleného. Toho potom objevím i v litorálu. Je zde společně s malou užovkou obojkovou a možná mu můj příchod zachránil život. Protože vyrušený plaz se dá do pohybu a mizí kdesi v rákosí.

Pod hrází jednoho z rybníků nalézáme rozprostřené růžice listů kotvice plovoucí. Břeh je obsazen



Škeblice asijská

velkými jedinci plovatky bahenní (*Lymnaea stagnalis*) a uchatky toulavé (*Radix labiata*). Nechybí ani zmiňovaní skokani zelení. Když dojdeme k pozorovací věži pro ornitology, podívám se na opačnou stranu a ve vyschlém korytu najdu různé plže. Tím nejmenším je slimáček táhlý (*Semilimax semilimax*).

Protože čas pokročil, vyrážíme dále směrem k Albrechtickým. Chvíli se zdržíme u informační tabule, a když procházíme okolo malého, vypuštěného rybníčku, všimnu si velkých lastur škeblice asijské (*Sinanodonta woodiana*) a bahenky uherské (*Viviparus acerosus*). Jejich velikost je až zarážející, a tak si pořídím pár snímků. Určitě by stálo za to rybníček prozkoumat. Jenže je právě poledne a sluníčko připaluje. Čeká nás navíc několik hodin cesty domů.

Část naší skupiny mizí v pobřežním hájovém porostu. S manželkou se vydáme po příbřežní pěšině okolo rybníků. Po levé straně náhon s čistou vodou. Po pravé rybníky se sinicemi, občasným plácnutím velké ryby nebo hlasem ptactva. Stromy poskytují příjemný chládek a půda je místy rozbahnělá. V rostlinstvu občas zahlédnu vlahovku narudlou nebo čelistnatku rákosní (*Tetragnatha extensa*). Když se

dostaneme opět k zámeckému parku, vycházíme na stejném místě, jako jsme do něj vešli. Po statném kmeni, přes potok. Krátce se rozloučíme a vyrážíme k autu. Stojí nedaleko staré hrušně opuštěné asi v zemi nikoho. Ve vysoké trávě sebereme pár hrušek klapovek a je konec. Tak snad za rok. Díky organizátorům a ČSOP.

Viděli jsme z činnosti místní ZO hodně, poznali jsme kousíček přírody Moravské brány a rádi se sem ještě někdy vrátíme.

